

MANUAL DE USUARIO SIMPREGA REPORTE TÉCNICO

Sistema de Monitoreo de Plagas Reglamentadas del
Algodonero

Elaborado por: Lorenia Hoyos.

Editor: Alejandro J. Lagunes.

Colaboradores: Bernardo Pérez, Linda Herrera, Javier Ceseña.

Número de actualización: 2.

Fecha de Actualización: Mayo 2015.

SIAFESON 2015



TABLA DE CONTENIDO

I.	INTRODUCCIÓN.....	2
II.	REQUERIMIENTOS.....	2
III.	SITIO WEB	2
IV.	INICIAR SESIÓN	3
V.	REPORTES DE GUSANO PICUDO	6
VI.	REPORTES DE GUSANO ROSADO.....	17
VII.	SALIR.....	29



I. INTRODUCCIÓN

El presente manual está diseñado para facilitar el trabajo dentro de la página web **SIMPREGA**, este facilita el manejo de las áreas citadas y las funciones disponibles dentro del sitio, permitiendo el dominio de todas sus características. Esté muestra los pasos que como técnico debes seguir en las tareas que tengas que realizar dentro del portal.

El documento proporciona los detalles y requerimientos para el uso de la aplicación web y muestra los pasos a seguir para realizar todas las tareas a nivel “Técnico” dentro del sistema web **SIMPREGA**. Esto con la finalidad de brindar al usuario una herramienta que asegure el uso correcto del sistema.

II. REQUERIMIENTOS

Los requerimientos mínimos para que el sistema de captura web **SIMPREGA** funcione correctamente, son los siguientes:

- 1) **Computadora con conexión a internet.**
- 2) **Algún Navegador web (Se recomienda Google Chrome).**
- 3) **Cuenta de Usuario (Asignada por el administrador del sitio).**

III. SITIO WEB

Para acceder a la página principal ingresar en el navegador la dirección <http://www.siafeson.com/simprega.php>



Fig. 1. Primera pantalla dentro del sistema SIMPREGA.



Como se aprecia en la figura 1, la página inicial de la web se ha estructurado en 3 partes básicas bien localizadas:

1. Cabecera en la parte superior.
2. Menú de navegación en la parte izquierda.
3. Contenidos en la parte central, formados por una breve explicación de SIMPREGA con noticias destacadas.

IV. INICIAR SESIÓN

Dentro del menú de navegación en la parte izquierda del sitio web SIMPREGA. Es necesario ubicar y dar clic en el enlace para “Iniciar Sesión” que se encuentra ubicado en la parte inferior izquierda del menú de la página principal. La ubicación del botón se muestra en la figura 2.



Fig. 2. Ubicación del botón para “Iniciar Sesión” dentro del sistema web SIMPREGA.

Una vez de seleccionar el botón de “Iniciar Sesión”, el sistema desplegará en una nueva pantalla un recuadro en donde permite ingresar los datos de usuario para iniciar sesión dentro del sitio, esto se muestra en la figura 3.

A continuación deberá Introducir el nombre de usuario, contraseña que ha sido asignada y presionar el botón verde “Entrar” ubicado en la parte inferior derecha del recuadro de inicio de sesión. El sistema comprobará si los datos introducidos coinciden con que existen en la base de datos del sistema.



Fig. 3. Pantalla de inicio de sesión.

En caso de existir un error, el sitio lo hará saber con mensajes como el que se muestra en la Fig. 4. De ser así, deberá ingresar nuevamente los datos de inicio de sesión.

Fig. 4. Ejemplo de un inicio de sesión erróneo.

Una vez que los datos se ingresaron al sistema correctamente, el sistema re direccionará al apartado correspondiente.



Si los datos son correctos, el sistema te llevará a la siguiente pantalla donde en la parte superior derecha mostrará el nombre del usuario con el que has ingresado al sistema.

El nivel “Técnico” muestra dentro del sistema los reportes de los datos totales que han sido ingresados al sitio dentro del sistema para monitoreo de plagas reglamentadas del algodón.

Una vez dentro del sitio, puede visualizar dentro del menú principal las diferentes opciones que se tiene disponible, están se encuentran ubicadas en la parte izquierda del sitio (Ver Figura 5). Entre las opciones de reportes dentro del menú del sitio se encuentran: “Información General”, “Graficas” y “Mapas” mostrando la información en secciones de reportes diferentes como: Reportes de Gusano Picudo y Reportes de Gusano Rosado.

En las siguientes secciones se explicará a detalle los pasos a seguir en cada una de los reportes que a continuación se muestran.



Fig. 5. El sistema reconoce el usuario y muestra el reporte permitido dentro del nivel ingresado.



V. REPORTE DE GUSANO PICUDO

Dentro del sitio web SIMPREGA se muestra la opción para la verificación de los reportes a nivel técnico de los registros ingresados en el sistema, para ingresar al área para visualizar los Reportes es necesario seleccionar la opción “Reportes de Gusano Picudo” ubicada dentro del apartado izquierdo del menú de la página principal, el cual mostrará reportes de secciones diferentes a visualizar dentro del sistema.

INFORMACIÓN GENERAL

Una vez de seleccionar la opción de “Reportes de Gusano Picudo” desplegará un menú con opciones diferentes a visualizar tal como la información general registrada, el reporte por gráficas y los mapas, para ver la información general registrada dentro del sitio SIMPREGA es necesario elegir la primera sección la cual despliega la información general en tablas que mostrará los datos correspondientes de los registros ingresados dentro de la semana en curso del tecnico conveniente.

La siguiente figura 6 muestra la ubicación del botón para seleccionar el enlace de información general del reporte por tecnico, como se muestra a continuación dentro de la siguiente pantalla en la figura 6.



Fig. 6. Ubicación en la Sección de reportes para ver la “Información General” registrada de los datos registrados dentro del sitio SIMPREGA.

Los apartados de este reporte son los que a continuación se muestran dentro de la figura 7:



1. **Información General:** La primera tabla mostrará Información de las trampas que se encuentran asignadas al técnico correspondiente, así mismo muestra el número total de la superficie total registrada.
2. **Tabla Principal.** La siguiente tabla muestra la información principal registrada dentro del sitio web de los datos que han sido ingresados al sistema viendo la información ingresada por el técnico correspondiente, mostrando el año de registro así como el número de la semana conveniente, de igual manera se muestra también el número de trampas removidas, los datos de inspeccion registrados dentro de la semana conveniente, las no funcionales, las que han sido reemplazadas así como las que fueron extraviadas, el número total de trampas instaladas, número registrado de adultos encontrados, el número de revisadas y así mismo las que no pudieron ser revisadas, las trampas registradas con capturas y se visualiza también la información del promedio de la trampa 1 de las capturas totales registradas así como el promedio por trampa 2.
3. **Tabla Número de Adultos:** La siguiente tabla muestra informacion por número de adultos registrados dentro del sitio, mostrando la información por nombre de la huerta revisada y número de semana transcurrida.
4. **Tabla Promedio de Adultos:** Tabla que muestra informacion por promedio del numero de adultos registrados dentro del sitio, mostrando la informacion por nombre de la huerta revisada y promedio de adultos registrados dentro de la semana transcurrida.



🏠 SIAFESON > SIMPREGA >

☰ Información General

Trampas	Superficie
10	0.00 Ha.



2

Tabla Principal Picudo del algodoneero

Rev = Revisada N/V = No Visitadas **Prom. por Trampa 1** = Promedio considerando las trampas revisadas **Prom. por Trampa 2** = Promedio considerando las trampas con capturas

Año	Semana	Removidas	Inspección	No Funcional	Reemplazadas	Extraviadas	Instaladas	Adultos	Rev	N/V	Trampas con captura	Prom. por Trampa 1	Prom. por Trampa 2
2015	21	0	1	0	0	0	3	0	4	47	0	0.00	0.00
2015	20	0	35	0	0	0	1	0	36	15	0	0.00	0.00
2015	19	0	5	0	0	0	17	0	21	26	0	0.00	0.00
2015	18	0	16	0	0	0	5	0	19	20	0	0.00	0.00
2015	17	0	7	0	0	0	6	0	12	14	0	0.00	0.00
2015	15	0	6	0	0	0	0	0	6	10	0	0.00	0.00
2015	11	0	1	0	0	0	0	0	1	9	0	0.00	0.00
2015	9	0	10	0	0	0	0	0	10	0	0	0.00	0.00
2015	7	0	10	0	0	0	0	0	10	0	0	0.00	0.00
2015	5	0	10	0	0	0	0	0	10	0	0	0.00	0.00
2015	3	0	10	0	0	0	0	0	10	0	0	0.00	0.00

3

Tabla número de adultos

Huerta / Semanas	3
4008 10A / 009_PRE_26-055-0005	0
4036 4A / 009_PRE_26-055-0001	0
4076 18 / 009_PRE_26-055-0003	0
4076 29 / 009_PRE_26-055-0004	0
4079 37 / 009_PRE_26-055-0010	0
4079 51 / 009_PRE_26-055-0009	0
4340 203 / 009_PRE_26-055-0007	0
4363 17 / 009_PRE_26-055-0006	0
4374 131 / 009_PRE_26-055-0002	0
5332 108-75 / 009_PRE_26-055-0008	0

4

Tabla promedio de adultos


Huerta / Semanas	3
4008 10A / 009_PRE_26-055-0005	0.000
4036 4A / 009_PRE_26-055-0001	0.000
4076 18 / 009_PRE_26-055-0003	0.000
4076 29 / 009_PRE_26-055-0004	0.000
4079 37 / 009_PRE_26-055-0010	0.000
4079 51 / 009_PRE_26-055-0009	0.000
4340 203 / 009_PRE_26-055-0007	0.000
4363 17 / 009_PRE_26-055-0006	0.000
4374 131 / 009_PRE_26-055-0002	0.000

Fig. 7. Reportes de la Información General registrada.



GRÁFICAS

Dentro de las secciones que muestra el apartado de reportes se muestra el enlace donde se encuentran las gráficas que se generan con la información ingresada al sistema SIMPREGA a nivel técnico.

- En la sección de gráficas localizará en algunos apartados el siguiente icono  el cual permitirá realizar una exportación de la gráfica en específico en algún otro formato como PNG, JPG, PDF o SVG para su utilización fuera del sistema. Además encontrará la opción que le permitirá imprimir el contenido de la gráfica completa que está visualizando.

Al seleccionar la opción de gráficas dentro del apartado de reportes de la página este desplegará cuatro reportes de gráficas diferentes: Promedios, media móvil y comparativa con los años anteriores, enfocados a diferente información cada una. El enlace para ingresar a este reporte se muestra a continuación en la figura 8.



Fig. 8. Ubicación en la sección de “Reportes” para ver “Gráficas Generadas”.

Al seleccionar la gráfica deseada se desplegará a continuación la información correspondiente (Ver figura 9).

- Promedio:** Esta gráfica muestra el promedio registrado de huerto por las semanas transcurridas. Dentro de la gráfica en la parte inferior se muestran todos los campos registrados, así mismo si desea ver el promedio deberá seleccionar el campo el cual



desea verificar para que automáticamente la gráfica muestre la información correspondiente.

2. **Media Móvil:** Gráfica que muestra el promedio de plaga por cada semana registrada durante las semanas transcurridas, con la diferencia de que el promedio es calculado con una media Móvil de tres semanas centrada en la segunda semana. La gráfica se hizo para suavizar las fluctuaciones entre semanas y centrarse en los períodos de largo plazo.
3. **Comparativa Años Anteriores:** Esta gráfica muestra el comportamiento semanal del promedio por semanas de forma comparativa entre dos años, esta gráfica mostrará información solo si la junta tiene información capturada en SIMPREGA del año anterior.

1 SIMPREGA

SISTEMA DE MONITOREO DE PLAGAS REGLAMENTADAS DEL ALGODONERO

🏠 SIAFESON > SIMPREGA >

Promedios Media móvil Comparativa años anteriores

Semanal Mensual



- 4008 10A / 009_PRE_26-055-0005
- 4036 4A / 009_PRE_26-055-0001
- 4076 18 / 009_PRE_26-055-0003
- 4076 29 / 009_PRE_26-055-0004
- 4079 37 / 009_PRE_26-055-0010
- 4079 51 / 009_PRE_26-055-0009
- 4340 203 / 009_PRE_26-055-0007
- 4363 17 / 009_PRE_26-055-0006
- 4374 131 / 009_PRE_26-055-0002
- 5332 108-75 / 009_PRE_26-055-0008

Siafeson.com



2 SIMPREGA

SISTEMA DE MONITOREO DE PLAGAS REGLAMENTADAS DEL ALGODONERO

SIAFESON > SIMPREGA >

Promedios **Media móvil** Comparativa años anteriores

Semanal Mensual



◆ 4008 10A / 009_PRE_26-055-0005
 ◆ 4076 18 / 009_PRE_26-055-0003
 ◆ 4076 29 / 009_PRE_26-055-0004
 ◆ 4079 37 / 009_PRE_26-055-0010
◆ 4079 51 / 009_PRE_26-055-0009
 ◆ 4340 203 / 009_PRE_26-055-0007
 ◆ 4363 17 / 009_PRE_26-055-0006
 ◆ 4374 131 / 009_PRE_26-055-0002

Siafeson.com

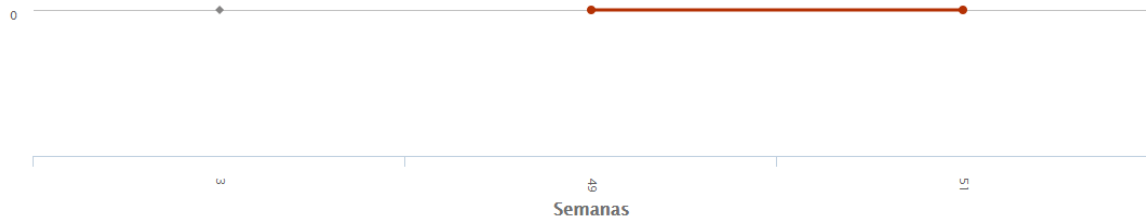
3 SIMPREGA

SISTEMA DE MONITOREO DE PLAGAS REGLAMENTADAS DEL ALGODONERO

SIAFESON > SIMPREGA >

Promedios **Media móvil** Comparativa años anteriores

Semanal Mensual



◆ 2014 ◆ 2015

Siafeson.com

Fig. 9. Reportes en gráficas de los datos ingresados del "Gusano Picudo".



MAPAS

Siguiendo en el módulo de reportes que tiene el sistema web SIMPREGA, la tercera opción de reporte es el apartado donde se muestra la información de registros de las trampas mostrando su ubicación geográfica en el mapa dentro del sistema.

La página mostrará cuatro mapas de secciones diferentes haciendo referencia y enfocándose al apartado correspondiente de cada uno. Estos se muestran en la parte inferior de la página al seleccionar la opción de “Mapas” tal y como se muestra a continuación en la figura 10.



Fig. 10. Ubicación en el menú principal para ingresar a reportes por “Mapas” generados.

Al seleccionar el mapa deseado se desplegará a continuación la información correspondiente:

1. **Presencia:** Este mapa corresponde a los cálculos de presencia registrados por campo muestreado, mostrando la presencia de las trampas y no presencia de las mismas.
2. **Promedio:** Mapa promedio donde muestra los puntos mayores, menos e igual a la media de registros ingresados dentro del sistema.
3. **Rangos:** Mapa por rangos de presencia de las capturas por muestreo realizado.
4. **Trampas Instaladas:** Dentro de este mapa se muestra la ubicación de las trampas que se encuentran instaladas dentro del huerto asignado.

El tipo de mapa se selecciona presionando la pestaña correspondiente.



1

SIAFESON > SIMPREGA >

Presencia Promedio Rangos Trampas Instaladas

Año: 2015 Semana: 3



2

SIAFESON > SIMPREGA >

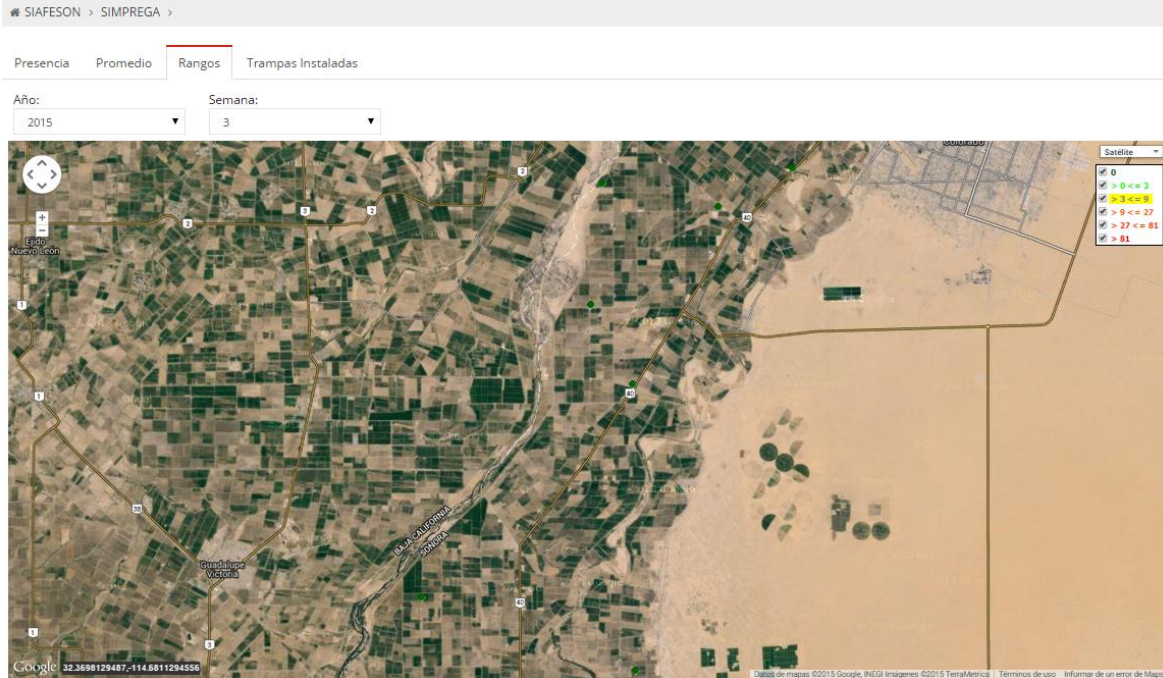
Presencia Promedio Rangos Trampas Instaladas

Año: 2015 Semana: 3





3



4

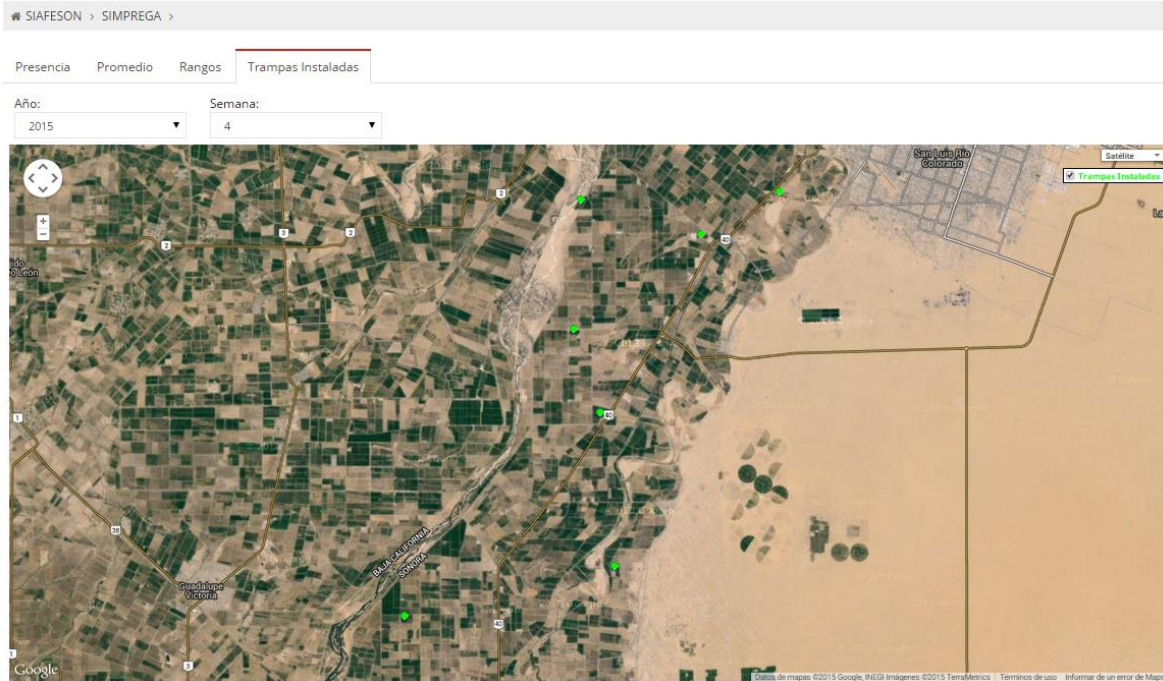


Fig. 11. Reporte por “Mapas”.



REPORTE POR HUERTA

Dentro del mismo apartado de reportes se muestra en pantalla el apartado para ver el reporte general de campo registrado dentro del estado de reportes de SIMPREGA a nivel “Técnico” únicamente de reportes de picudo del algodonero.

Al encontrarse dentro de reporte de mapas seleccionar y ubicarse dentro del apartado donde se muestra la presencia de las trampas instaladas.

Una vez estando en este apartado, deberá dirigirse hacia la sección donde se muestran los mapas, para esto es necesario seleccionar cualquier pestaña que muestre el apartado: “Presencia, Promedio, Rangos, Trampas Instaladas”, es preciso dar clic sobre algún punto que se encuentra ubicado en el mapa y se abrirá una ventana con los datos del campo registrado, para ver el reporte completo seleccionamos la opción “Ver Detalle”. La siguiente figura 12 explica a detalle cómo acceder al reporte por campo.

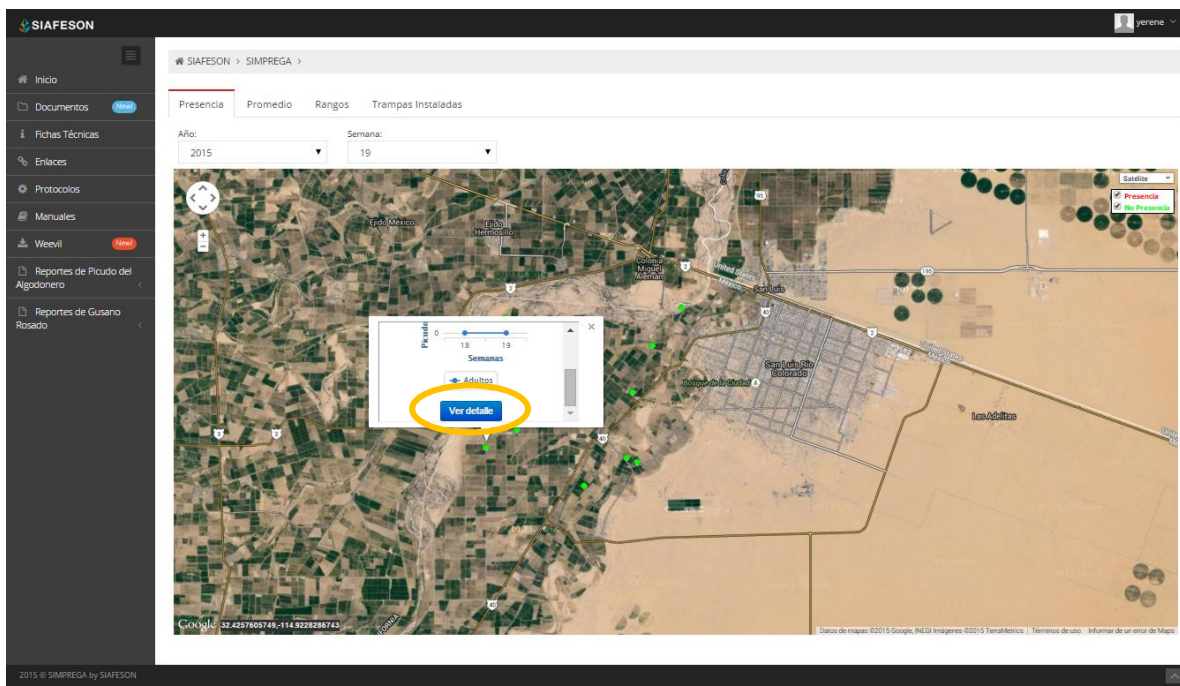


Fig. 12. Mapa para acceder al reporte por campo dentro del reporte general.

Las secciones que muestra el Reporte son las a continuación mencionada (Figura 13):

1. **Reporte de Huerta.** Muestra en general la información del campo seleccionado, se visualiza el nombre de la huerta seleccionada, la semana dentro de la cual fue registrada la información y así mismo el año en curso.
2. **Información General:** Tabla que muestra información general del campo, mostrando el nombre de la trampa seleccionada, tipo de plaga localizada, tipo de



actividad realizada, fenología encontrada, número de capturas, indicador del cambio de atrayente, si hubo aplicación de insecticida y el código de barras correspondiente.

3. **Mapa de Capturas:** Mapa con la distribución espacial de las trampas instaladas en el campo. Si se da clic sobre uno de los puntos (trampa) se obtiene información de la semana donde se observan las trampas con el número de capturas en el campo.

1 SIMPREGA

SISTEMA DE MONITOREO DE PLAGAS REGLAMENTADAS DEL ALGODONERO

SIAFESON > SIMPREGA >

¡ Reporte de huerta.

Huerta	Semana	Año
540760086 / 009_PRE_26-055-0226	19	2015

2 Información General

Mostrar 15 registros

Buscar:

Trampa	Plaga	Actividad	Fenología	Capturas	Cambio Atrayente	Kill Stripe	Código de barras
09_54076-0086-T01	Picudo del algodónero	A5 - Instalación	10 1-2 hojas verdaderas	-	-	-	400011389

Mostrando 1 a 1 de 1 registros

< 1 >

3 Mapa de capturas

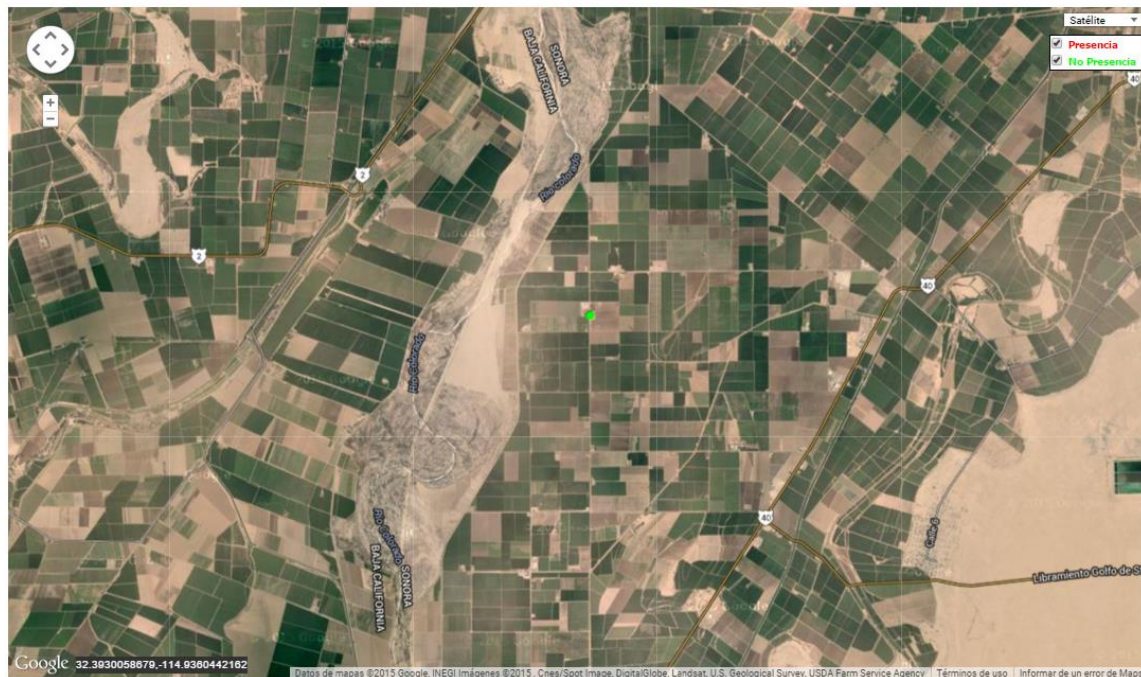


Fig. 13. Reporte de Campo.



VI. REPORTE DE GUSANO ROSADO

Dentro del menú del sistema SIMPREGA podemos localizar la opción para ver los reportes de los registros ingresados del gusano rosado, para ingresar a esta área de reportes es necesario seleccionar dentro del apartado izquierdo del menú de la página principal la opción “**Reportes de Gusano Rosado**”, el cual mostrará reportes de secciones diferentes a visualizar dentro del sitio SIMPREGA.

INFORMACIÓN GENERAL

Una vez seleccionando la opción de reportes para gusano rosado, este despliega tres opciones para la visualización de los registros ingresados, la primer opción que muestra el sistema web es el apartado para visualizar “Información General” registrada del Gusano Rosado, esta sección desplegará opciones diferentes para la visualización de la información registrada dentro del sitio SIMPREGA, para esto es necesario elegir la primera sección la cual mostrará la información correspondiente.

La siguiente figura 14 muestra la ubicación del botón para seleccionar el enlace de información general para la visualización de los registros ingresados, como se muestra a continuación.



Fig. 14. Ubicación en la sección de reportes para ver la “Información General” registrada de los datos del gusano rosado.

Los apartados de este reporte son los siguientes figura 15:

1. **Información General:** La primera tabla mostrará Información de las trampas instaladas dentro de la cual se visualiza los registros del gusano rosado, mostrando



el número de trampas registradas dentro del huerto así como la superficie total registrada.

2. **Tabla Principal:** La siguiente tabla muestra la información principal registrada dentro del sitio web de los datos registrados del gusano rosado que han sido ingresados al sistema viendo la información ingresada por el técnico correspondiente, mostrando el año de registro así como el número de la semana conveniente, de igual manera se muestra también el número de trampas removidas, los datos de inspeccion registrados dentro de la semana conveniente, las no funcionales, las que han sido reemplazadas así como las que fueron extraviadas, el número total de trampas instaladas, número registrado de adultos encontrados, el número de revisadas y así mismo las que no pudieron ser revisadas, las trampas registradas con capturas y se visualiza también la información del promedio de la trampa 1 de las capturas totales registradas así como el promedio por trampa 2.
3. **Tabla Número de Adultos:** Tabla que muestra el nombre de la huerta revisada y el número de capturadas registradas por las semanas transcurridas.
4. **Tabla Promedio de Adultos:** Tabla que muestra el nombre de las huertas que han sido revisadas y el promedio de capturas registradas dentro de las semanas transcurridas.



🏠 SIAFESON > SIMPREGA >

☰ Información General

Trampas	Superficie
10	164.10 Ha.



2

Tabla Principal Gusano Rosado

Rev = Revisada	N/V = No Visitadas	Prom. por Trampa 1 = Promedio considerando las trampas revisadas					Prom. por Trampa 2 = Promedio considerando las trampas con capturas						
Año	Semana	Removidas	Inspección	No Funcional	Reemplazadas	Extraviadas	Instaladas	Adultos	Rev	N/V	Trampas con captura	Prom. por Trampa 1	Prom. por Trampa 2
2015	21	0	69	0	0	0	5	0	74	26	0	0.00	0.00
2015	20	0	81	0	0	0	0	0	81	19	0	0.00	0.00
2015	19	0	38	0	0	0	37	0	75	18	0	0.00	0.00
2015	18	1	51	0	0	0	10	0	59	14	0	0.00	0.00
2015	17	0	12	0	0	0	19	0	31	19	0	0.00	0.00
2015	16	0	12	0	0	0	0	0	12	10	0	0.00	0.00
2015	15	0	12	0	0	0	0	0	12	10	0	0.00	0.00
2015	14	1	0	0	0	0	0	0	1	9	0	0.00	0.00
2015	11	0	1	0	0	0	0	0	1	9	0	0.00	0.00
2015	9	0	10	0	0	0	0	0	10	0	0	0.00	0.00

3

Tabla número de adultos

Huerta / Semanas	2	3	4
4008 10A / 009_PRE_26-055-0005	0	0	0
4036 4A / 009_PRE_26-055-0001	0	0	
4076 18 / 009_PRE_26-055-0003	0	0	0
4076 29 / 009_PRE_26-055-0004	0	0	0
4079 37 / 009_PRE_26-055-0010	0	0	0
4079 51 / 009_PRE_26-055-0009	0	0	0
4340 203 / 009_PRE_26-055-0007	0	0	0
4363 17 / 009_PRE_26-055-0006	0	0	0
4374 131 / 009_PRE_26-055-0002	0	0	0
5332 108-75 / 009_PRE_26-055-0008	0	0	0



4

Tabla promedio de adultos


Huerta / Semanas	2	3	4
4008 10A / 009_PRE_26-055-0005	0.000	0.000	0.000
4036 4A / 009_PRE_26-055-0001	0.000	0.000	
4076 18 / 009_PRE_26-055-0003	0.000	0.000	0.000
4076 29 / 009_PRE_26-055-0004	0.000	0.000	0.000
4079 37 / 009_PRE_26-055-0010	0.000	0.000	0.000
4079 51 / 009_PRE_26-055-0009	0.000	0.000	0.000
4340 203 / 009_PRE_26-055-0007	0.000	0.000	0.000
4363 17 / 009_PRE_26-055-0006	0.000	0.000	0.000
4374 131 / 009_PRE_26-055-0002	0.000	0.000	0.000
5332 108-75 / 009_PRE_26-055-0008	0.000	0.000	0.000

Fig. 15. Reporte de Gusano Rosado con la Información General registrada.



GRÁFICAS

Dentro del mismo apartado de reportes para visualizar las capturas del gusano rosado, el segundo apartado es donde se encuentran las gráficas de las capturas de los registros ingresados del gusano rosado dentro del sistema SIMPREGA del técnico correspondiente.

- ✚ En la sección de gráficas localizará en algunos apartados el siguiente icono  el cual permitirá realizar una exportación de la gráfica en específico en algún otro formato como PNG, JPG, PDF o SVG para su utilización fuera del sistema. Además encontrará la opción que le permitirá imprimir el contenido de la gráfica completa que está visualizando.

Al seleccionar la opción de gráficas dentro del apartado de reportes de la página este generará tres reportes de gráficas diferentes, mostrando el promedio de trampas por semana, la media móvil y la gráfica que muestra la comparativa con los años anteriores, enfocadas a los registros ingresados dentro del sitio. Esto se muestra a continuación en la figura 16.

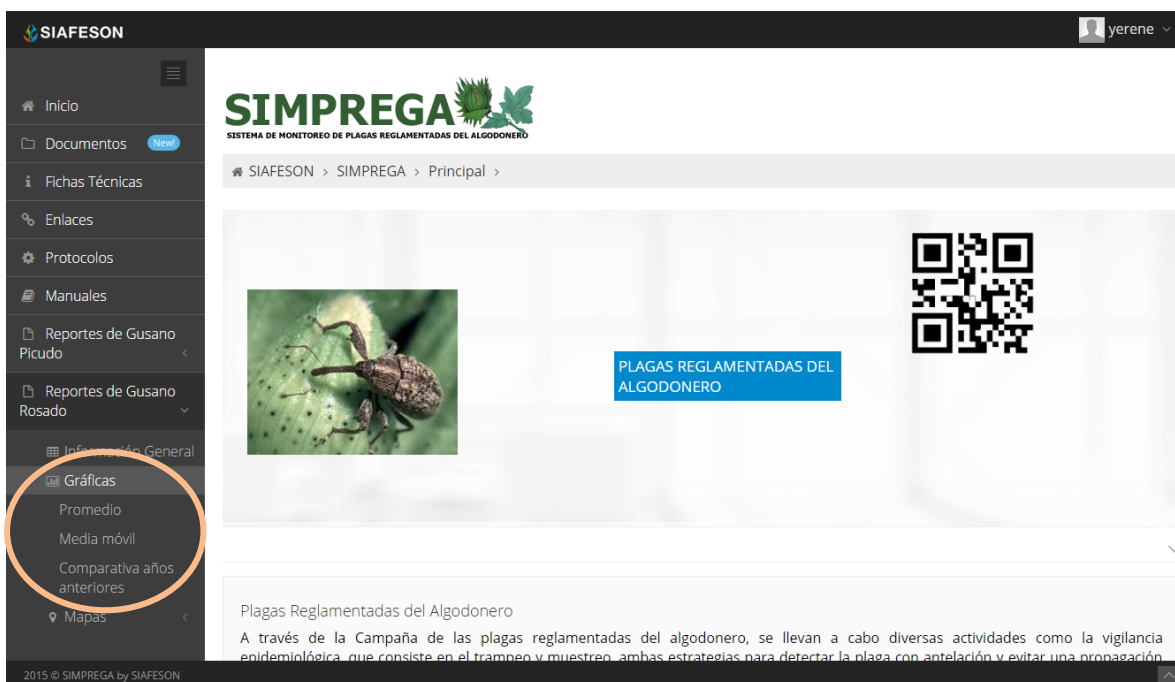


Fig. 16. Ubicación en la sección de “Reportes de Gusano Rosado” para ver gráficas generadas.

Al seleccionar la gráfica deseada se desplegará a continuación la información correspondiente, los apartados de este reporte son los siguientes, figura 17:

- 1. Promedio:** Esta gráfica muestra el promedio registrado del trampeo de gusano rosado dentro del huerto mostrando la información por semana o por mes transcurrido.



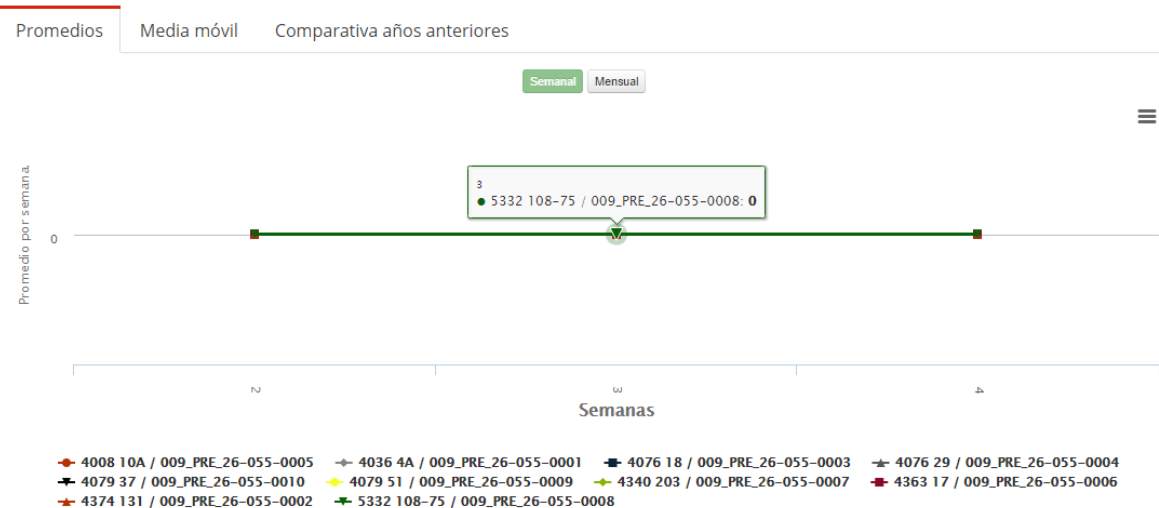
Dentro de la gráfica en la parte inferior se muestran todos las trampas que se encuentran registradas del tecnico correspondiente, así mismo si desea ver el promedio deberá seleccionar la trampa la cual desee verificar para que automáticamente la gráfica muestre la información correspondiente.

2. **Media Móvil:** Gráfica que muestra el promedio de gusano rosado capturado por semana o mes de registro durante el año transcurrido según sea necesario, con la diferencia de que el promedio es calculado con una media Móvil de tres semanas centrada en la segunda semana. La gráfica se hizo para suavizar las fluctuaciones entre semanas y centrarse en los períodos de largo plazo.
3. **Comparativa años Anteriores:** Esta gráfica muestra el comportamiento semanal del promedio por captura de forma comparativa entre el año actual y anterior, mostrando la información por semanas o por mes según sea necesario, esta gráfica mostrará información solo si la trampa tiene información capturada en SIMPREGA del año anterior.

1 SIMPREGA

SISTEMA DE MONITOREO DE PLAGAS REGLAMENTADAS DEL ALGODONERO

🏠 SIAFESON > SIMPREGA >





2 SIMPREGA

SISTEMA DE MONITOREO DE PLAGAS REGLAMENTADAS DEL ALGODONERO

SIAFESON > SIMPREGA >

Promedios **Media móvil** Comparativa años anteriores

Semanal Mensual



◆ 4008 10A / 009_PRE_26-055-0005
 ◆ 4076 18 / 009_PRE_26-055-0003
 ◆ 4076 29 / 009_PRE_26-055-0004
 ◆ 4079 37 / 009_PRE_26-055-0010
◆ 4079 51 / 009_PRE_26-055-0009
 ◆ 4340 203 / 009_PRE_26-055-0007
 ◆ 4363 17 / 009_PRE_26-055-0006
 ◆ 4374 131 / 009_PRE_26-055-0002

Siafeson.com

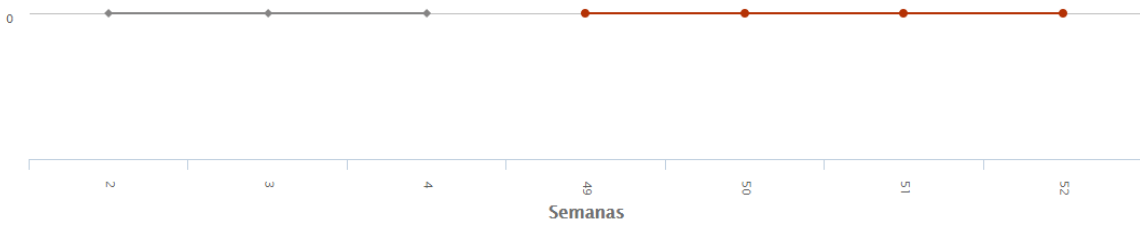
3 SIMPREGA

SISTEMA DE MONITOREO DE PLAGAS REGLAMENTADAS DEL ALGODONERO

SIAFESON > SIMPREGA >

Promedios **Media móvil** Comparativa años anteriores

Semanal Mensual



◆ 2014 ◆ 2015

Siafeson.com

Fig. 17. Reporte en graficas del “Gusano Rosado”.



MAPAS

Siguiendo en el módulo de reportes, la tercera opción es el apartado donde se muestran los mapas generados dentro del sitio SIMPREGA con los datos ingresados.

La página mostrará cuatro mapas de secciones diferentes haciendo referencia y enfocándose al apartado correspondiente de cada uno. Estos se muestran en la parte inferior de la página al seleccionar la opción de “Mapas” tal y como se muestra a continuación en la figura 18.

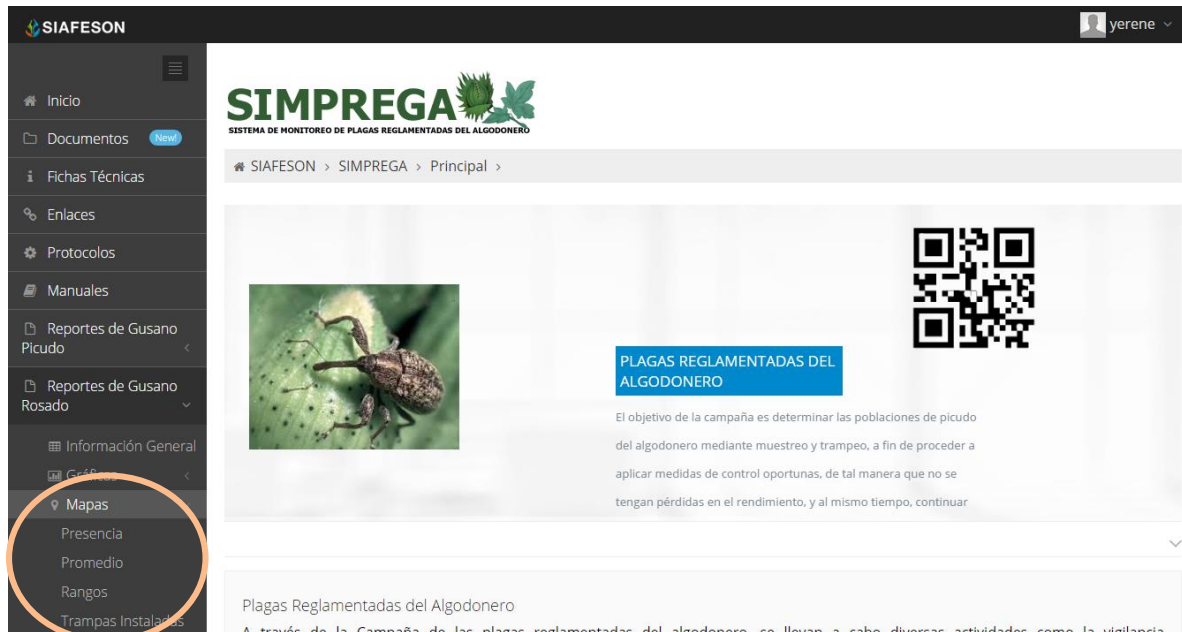


Fig. 18. Ubicación para ver los mapas generados en el reporte del “Gusano Rosado”.

Al seleccionar el mapa deseado se desplegará a continuación la información correspondiente enfocado al apartado seleccionado.

Los apartados de este reporte son los siguientes (figura 19):

1. **Presencia.** Este mapa corresponde a los calculos de presencia de las trampas que se encuentran instaladas dentro del huerto conveniente.
2. **Promedio.** Mapa promedio donde muestra los puntos mayores, menos e igual a la media de las trampas con registros ingresados dentro del sitio web.
3. **Rangos.** Mapa que muestra los rangos de presencia por trampa registrada.
4. **Trampas Instaladas.** Este mapa muestra las trampas instaladas dentro del huerto asignado al tecnico correspondiente, mostrando la ubicación geografica de las trampas instaladas dentro de la huerta.

El tipo de mapa se selecciona presionando la pestaña correspondiente.



1

SIAFESON > SIMPREGA >

Presencia Promedio Rangos Trampas Instaladas

Año: 2015 Semana: 4

Google 32.3825708985,-114.7092819214

Datos de mapas ©2015 Google, INEGI Imágenes ©2015 TerraMetrics | Términos de uso | Informar de un error de Mapas

2

SIAFESON > SIMPREGA >

Presencia Promedio Rangos Trampas Instaladas

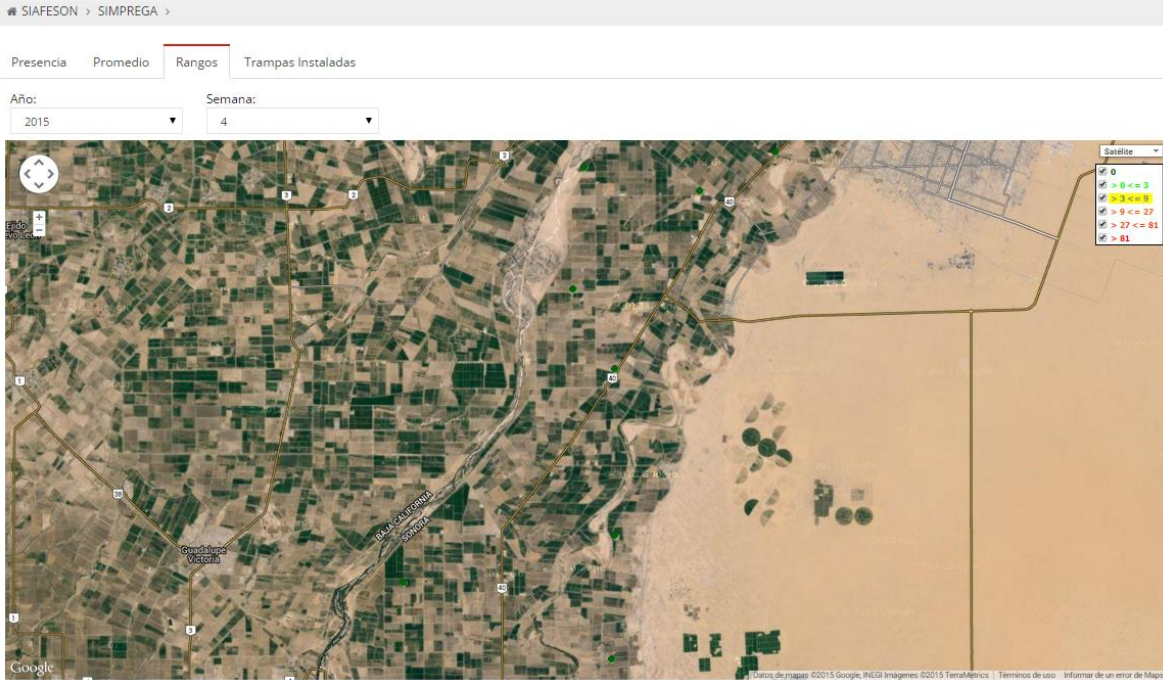
Año: 2015 Semana: 4

Google

Datos de mapas ©2015 Google, INEGI Imágenes ©2015 TerraMetrics | Términos de uso | Informar de un error de Mapas



3



4

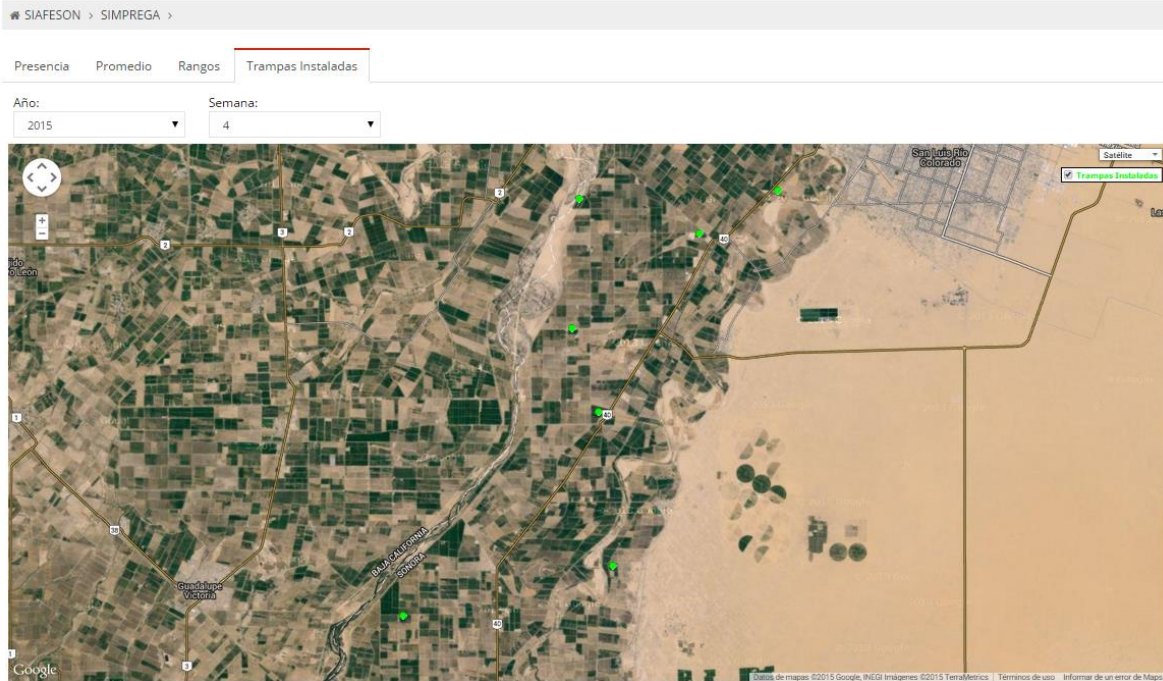


Fig. 19. Reporte de mapas del "Gusano Rosado".



REPORTE POR HUERTA

Dentro del mismo apartado de reportes se muestra en pantalla el apartado para ver el reporte general de campo registrado dentro del estado de reportes de SIMPREGA a nivel “*Técnico*” donde se visualiza únicamente los reportes por “*Gusano Rosado*”.

Al encontrarse dentro de reporte de mapas seleccionar y ubicarse dentro del apartado donde se muestra la presencia de las trampas instaladas.

Una vez estando en este apartado, deberá dirigirse hacia la sección de mapas, para esto es necesario seleccionar cualquier pestaña que muestre el apartado: “*Presencia, Promedio, Rangos, Trampas Instaladas*”, es preciso dar clic sobre algún punto que se encuentra ubicado en el mapa y se abrirá así una ventana con los datos del campo registrado, para ver el reporte completo seleccionamos la opción “*Ver Detalle*”. La siguiente figura 20 explica a detalle cómo acceder al reporte por campo.

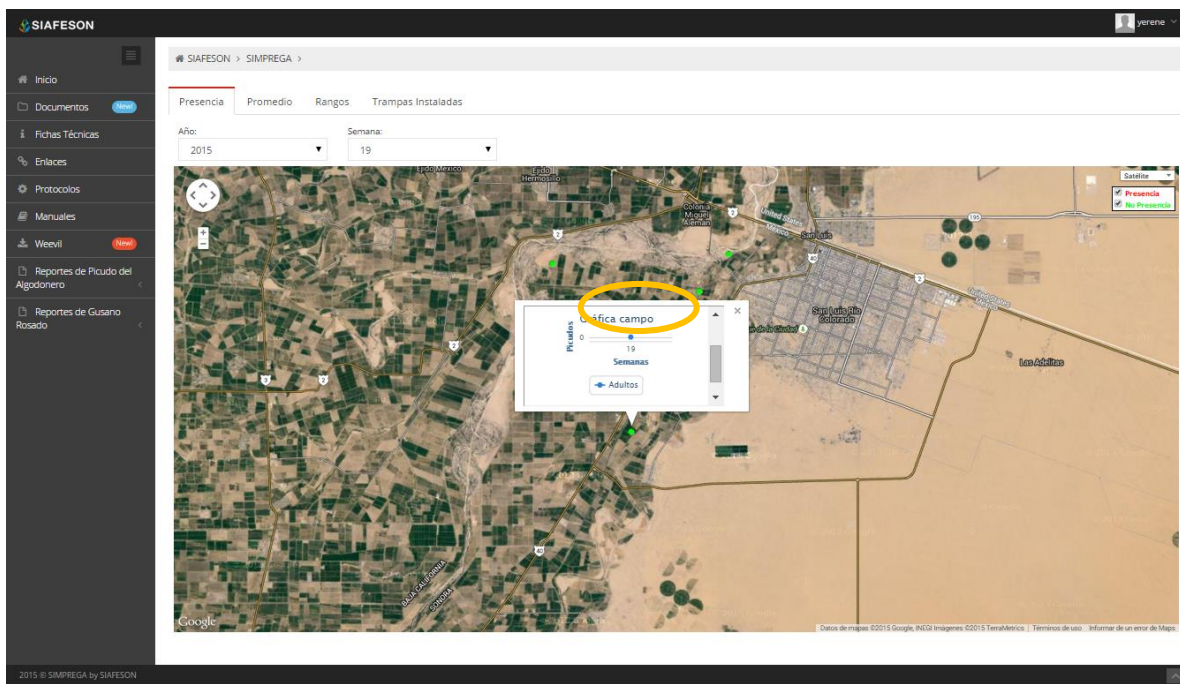


Fig. 20. Mapa para acceder al reporte por campo dentro del reporte general.

Las secciones que muestra el Reporte son las a continuación mencionada (Figura 21):

1. **Reporte de Huerta.** Muestra en general la información del campo seleccionado, se visualiza el nombre de la huerta seleccionada, la semana dentro de la cual fue registrada la información y así mismo el año en curso.
2. **Información General:** Tabla que muestra información general del campo, mostrando el nombre de la trampa seleccionada, tipo de plaga localizada, tipo de



actividad realizada, fenología encontrada, número de capturas, indicador del cambio de atrayente, si hubo aplicación de insecticida y el código de barras correspondiente.

3. **Mapa de Capturas:** Mapa con la distribución espacial de las trampas instaladas en el campo. Si se da clic sobre uno de los puntos (trampa) se obtiene información de la semana donde se observan las trampas con el número de capturas en el campo.

1 SIMPREGA

SISTEMA DE MONITOREO DE PLAGAS REGLAMENTADAS DEL ALGODONERO

SIAFESON > SIMPREGA >

Reporte de huerta.

Huerta	Semana	Año
543390007 / 009_PRE_26-055-0231	19	2015

2 Información General

Mostrar 15 registros

Buscar:

Trampa	Plaga	Actividad	Fenología	Capturas	Cambio Atrayente	Kill Stripe	Código de barras
09_54339-0007-T01	Picudo del algodón	A5 - Instalación	30 5-6 hojas verdaderas	-	-	-	400011381

Mostrando 1 a 1 de 1 registros

< 1 >

3 Mapa de capturas

Fig. 21. Reporte de Campo.



VII. SALIR

Hacer clic para salir y cerrar sesión del sitio web SIMPREGA. Al cerrar la sesión, se asegura que se ha cerrado de forma correcta y segura su conexión al sistema, y que ningún usuario no autorizado pueda acceder al sitio, después de cerrar sesión, volverá a aparecer la página de identificación.

Es necesario dar clic en el botón “Salir” que se encuentra ubicado en la parte superior derecha del sitio tal como lo muestra la figura 22.

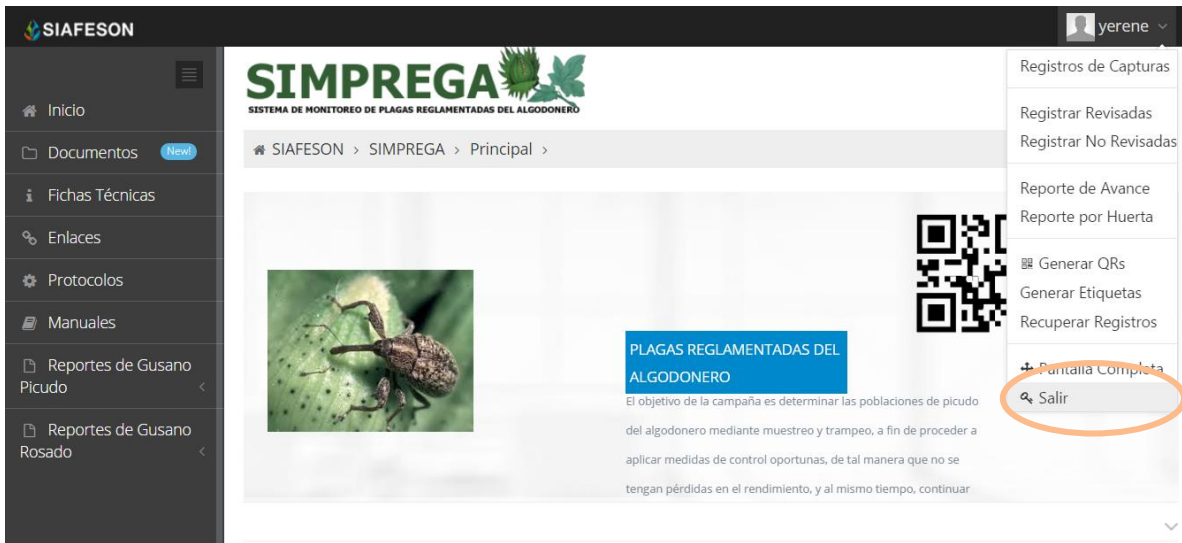


Fig. 22. Ubicación del botón para cerrar sesión dentro del sitio SIMPREGA.