

# MANUAL DE USUARIO SIMCROS | REPORTE TÉCNICO

Sistema de Información y Monitoreo de la Cochinilla  
Rosada

*Elaborado por: Lorenia Hoyos*

*Editor: Alejandro J. Lagunes*

*Colaboradores: Bernardo Pérez, Linda Herrera, Javier Ceseña.*

*Número de Actualización: 1.*

*Fecha Actualizacion: Julio 2015.*

*SIAFESON 2015*



## TABLA DE CONTENIDO

I. INTRODUCCIÓN .....	2
II. REQUERIMIENTOS .....	2
III. SITIO WEB.....	2
IV. INICIAR SESIÓN .....	3
V. REPORTES .....	6
VI. SALIR .....	16



## I. INTRODUCCIÓN

El presente manual está diseñado para facilitar el trabajo dentro de la página web SIMCROS, este facilita el manejo de las áreas citadas y las funciones disponibles dentro del sitio, permitiendo el dominio de todas sus características. Este muestra los pasos que como técnico debes seguir en las tareas que tengas que realizar dentro del portal.

El documento proporciona los detalles y requerimientos del reporte que se genera apartir de los muestreos ingresados dentro del sistema web y muestra los pasos a seguir para ver a detalle cada reporte generado dentro del nivel de “Técnico” dentro del sistema web SIMCROS. Esto con la finalidad de brindar al usuario una herramienta que asegure el uso correcto del sistema.

## II. REQUERIMIENTOS

Los requerimientos mínimos en cuestion de hardware para que el sistema de captura web SIMCROS funcione correctamente, son los siguientes:

- 1) **Computadora portatil o de escritorio.**
- 2) **Conexión a internet.**
- 3) **Explorador web (Ultima version Google Chrome, Mozilla firefox, Safari, Opera, Etc).**
- 4) **Cuenta de Usuario (asignada por el administrador del sitio).**

## III. SITIO WEB

Para acceder a la página principal deberemos indicarle a nuestro navegador la dirección <http://siafeson.com/simcros.php>.

Como se puede apreciar en la figura 1, la página inicial de la web se ha estructurado en 3 partes básicas bien localizadas:

1. Cabecera en la parte superior.
2. Menú de navegación en la parte izquierda.
3. Contenidos en la parte central, formados por una breve explicación de SIMCROS con noticias destacadas.



Fig. 1. Primera pantalla dentro del sistema web SIMCROS.

## IV. INICIAR SESIÓN

Es necesario iniciar sesión para realizar las actividades correspondientes dentro del sistema, dentro del menú de navegación en la parte izquierda del sitio web SIMCROS deberá ubicar y dar clic en el enlace que se visualiza como “*Inicio de Sesión*”, el cual se encuentra ubicado en la parte inferior izquierda del menú en la página principal. La ubicación del botón se muestra en la figura 2.



Fig. 2. Ubicación del botón para “Iniciar Sesión” dentro del sistema SIMCROS.

Una vez de seleccionar el botón de “*Inicio de Sesión*”, el sistema desplegará en una nueva pantalla un recuadro en donde permite ingresar los datos de usuario para iniciar sesión dentro del sitio, esto se muestra en la figura 3 (Panel Izquierdo).

A continuación deberá Introducir el nombre de usuario, contraseña que ha sido asignada y presionar el botón de color verde “*Entrar*” ubicado en la parte inferior izquierda del recuadro de inicio de sesión. El sistema comprobará si los datos introducidos coinciden con que existen en la base de datos del sistema.

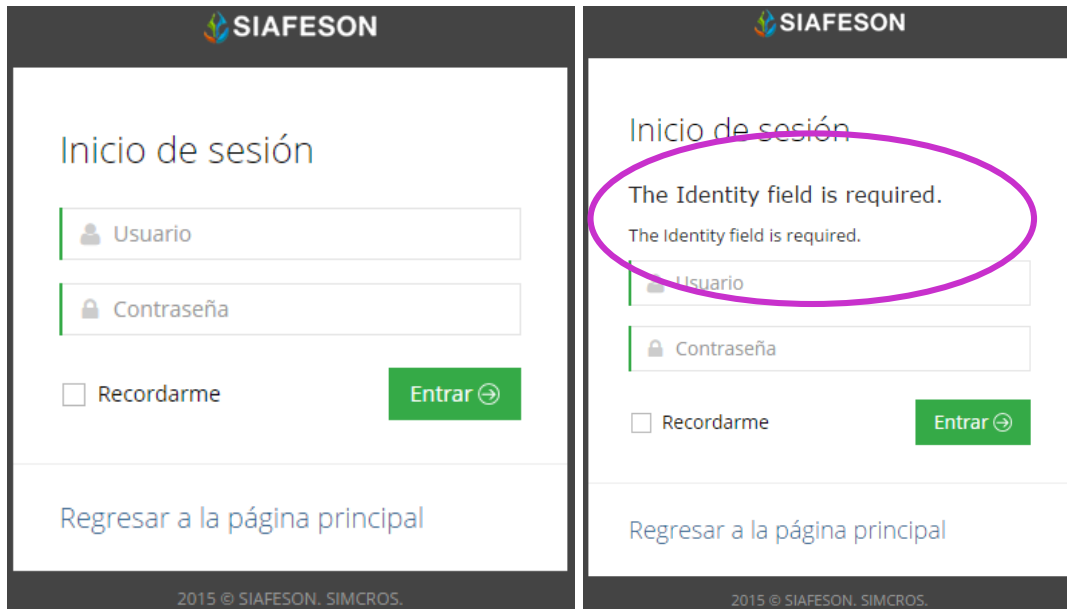


Fig. 3. Pantalla para inicio de sesión y ejemplo de un inicio de sesión erróneo (Panel Derecho).

En caso de existir un error, el sitio lo hará saber con mensajes como el que se muestra en la Figura 3 (panel Derecho), De ser así deberá ingresar nuevamente los datos de inicio de sesión.

Una vez que los datos se ingresaron al sistema correctamente, el sistema re direccionará al apartado correspondiente.

Si los datos son correctos, el sistema te llevará a la siguiente pantalla donde en la parte superior derecha mostrará el nombre del usuario con el que has iniciado seccion correctamente dentro del sistema web.

El nivel de “*Técnico*” muestra dentro del sistema los reportes generados a partir de los datos totales que han sido ingresados al sitio ingresados gracias al técnico asignado dentro del sistema para monitoreo de cochinilla rosada.

Una vez ingresando al sitio, se puede visualizar dentro del sistema un menú que tiene disponible para visualizar los reportes creados el cual se encuentra ubicado en la parte izquierda del portal (ver Figura 4). Entre las opciones que se muestran dentro de los reportes



dentro del menú del sitio se encuentran: la Información General registrada, Graficas generadas a partir de los datos ingresados y ubicación de los Mapas de las trampas registradas.

Dentro del menú principal que se muestra en la parte izquierda de la pantalla se visualizan las presentaciones registradas dentro de la página, las fichas técnicas, los enlaces de interés, al oficio que muestra el protocolo donde se visualiza a detalle las reglas de formalidad establecidas, así mismo se visualizan los manuales que existen para cada nivel dentro del sistema web SIMCROS.



Fig. 4. Ubicación del enlace para visualizar los reportes generados dentro del sitio.



## V. REPORTES

Dentro del sistema web SIMCROS podemos localizar la opción para ver los reportes únicamente de los registros ingresados del muestreo de cochinilla rosada, para ingresar a esta área de reportes es necesario seleccionar el enlace: “Reportes” el cual se encuentra ubicado dentro del apartado izquierdo donde se visualiza el menú de la página principal, este mostrará reportes de secciones diferentes a visualizar dentro del sitio web SIMCROS.

### INFORMACIÓN GENERAL

Una vez de seleccionar el enlace de “Reportes” este desplegará un menú opciones diferentes, para ver la información general registrada dentro del sitio SIMCROS es preciso elegir la primera sección la cual despliega la información general en tablas dentro de las cuales se mostrará la información correspondiente.

La siguiente figura 5 muestra la ubicación del enlace para visualizar la información general de reportes, como se muestra a continuación.



Fig. 5. Ubicación en la sección de reportes para verificar la Información general.

Los apartados de este reporte son los siguientes figura 6:

1. **Información General:** La primera tabla mostrará la información de la cantidad de los campos que se encuentran asignados al técnico correspondiente y aquí mismo se visualiza también la superficie total registrada de los campos.



2. **Tabla Principal:** La siguiente tabla muestra la información principal registrada mediante el muestreo realizado dentro del portal SIMCROS, donde se puede visualizar la información capturada por semana y por año en curso, así mismo se muestra el número encontrado de cochinillas rosadas vivas, las cochinillas rosadas parasitadas, la densidad de poblacion muestreada, porcentaje de infestacion registrado y el registro de parasitismo.

# 1 SIMCROS

SISTEMA DE MONITOREO DE LA COCHINILLA ROSADA

🏠 SIAFESON > SIMCROS >

## ☰ Información General

Campos	Superficie
4	4.80 Ha.

## 2 ☰ Tabla Principal

Año	Semana	CR Vivas	CR Parasitadas	Densidad Poblacional	Infestación	Parasitismo
2015	27	65	55	115.00	60.00 %	0.31
2015	26	396	173	943.33	26.67 %	0.10


Fig. 6. Reportes donde se muestra la Información General registrada.





## GRÁFICAS

Dentro de las secciones que muestra el apartado de reportes, se muestra el apartado donde se encuentran las gráficas generadas mediante los registros de muestreo ingresados para la visualización de reportes del sistema a nivel técnico.

- ✓ En la sección de gráficas localizará en algunos apartados el siguiente icono  el cual permitirá realizar una exportación de la gráfica en específico en algún otro formato como PNG, JPG, PDF o SVG para su utilización fuera del sistema. Además encontrará la opción que le permitirá imprimir el contenido de la gráfica completa que esta visualizando.

Al seleccionar la opción de gráficas dentro del apartado de reportes de la página este desplegará tres reportes de gráficas diferentes: Promedio de cochinilla rosada, promedio de cochinilla rosada parasitada y comparativa con los años anteriores, estas graficas generadas están enfocadas a diferente información cada una. La visualización del enlace para ingresar a este reporte se muestra dentro de la figura 7.



Fig. 7. Ubicación en la sección del menú para ver los “Reportes” por gráficas generadas.

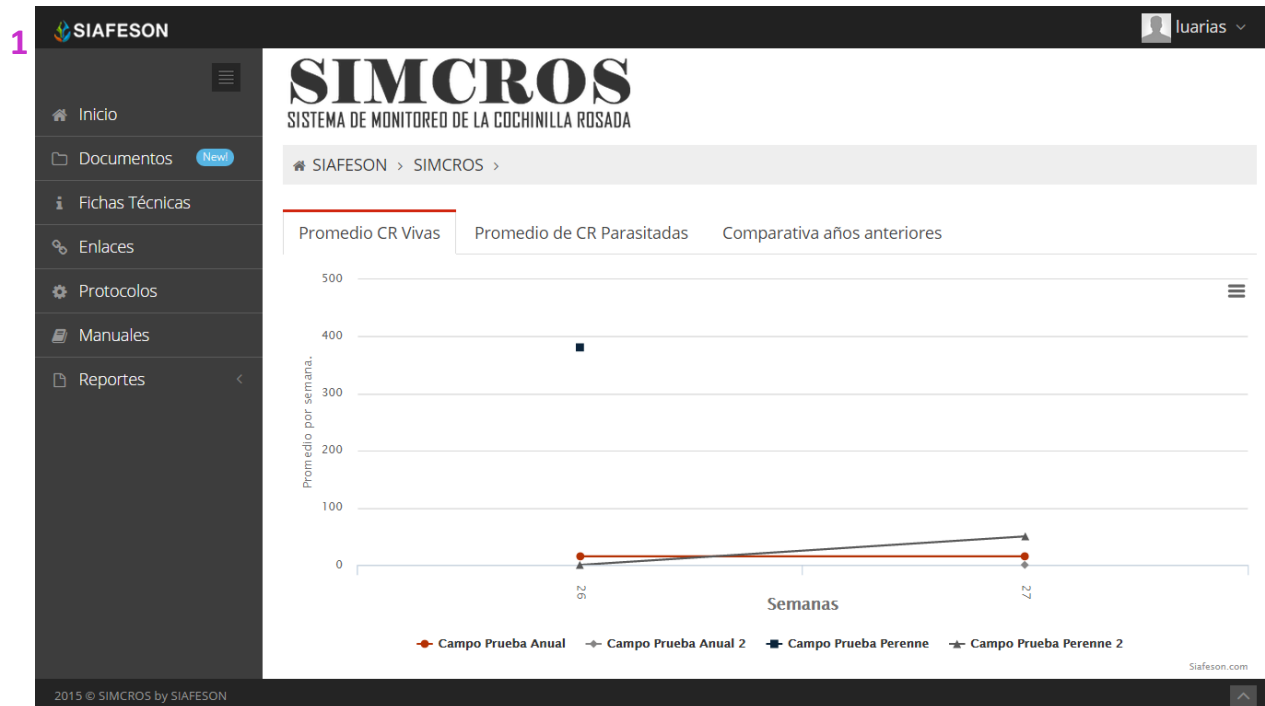
Al seleccionar la gráfica deseada se desplegará a continuación la información correspondiente (Ver figura 8).

1. **Promedio cochinilla rosada vivas:** Esta gráfica muestra el promedio de cochinillas rosadas vivas registradas de las capturas realizadas dentro de cada uno de los campos registrados, mostrando la información por las semanas transcurridas dentro del sitio



desde que se inicio la actividad correspondiente. Dentro de la gráfica se puede observar en la parte inferior el registro total de campos registrados, así mismo si desea ver el promedio de algún campo en específico deberá seleccionar el campo el cual desee verificar para que automáticamente la gráfica muestre la información correspondiente.

2. **Promedio cochinilla rosada parasitada:** Esta gráfica muestra el promedio de cochinilla rosada parasitada registrada mediante las capturas realizadas dentro de cada uno de los campos registrados, mostrando la información por las semanas transcurridas. Dentro de la gráfica se puede observar en la parte inferior el registro total de campos asignados al técnico dentro de los cuales se trabajo, así mismo si desea ver el promedio de algún campo en específico deberá seleccionar el campo el cual desee verificar para que automáticamente la gráfica muestre la información correspondiente.
3. **Comparativa años Anteriores:** Esta gráfica muestra el comportamiento semanal del promedio de registros muestreados de forma comparativa entre tres años, esta gráfica mostrará información solo si el estado tiene información capturada en SIMCROS del año anterior.





2



3

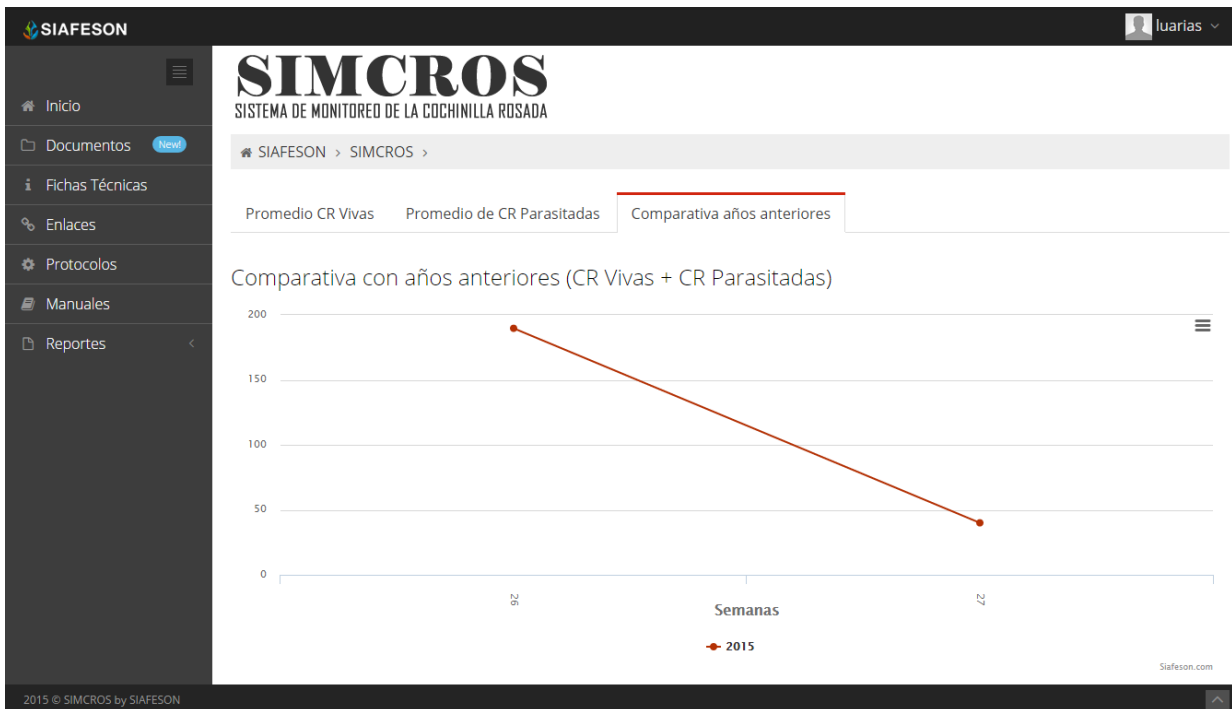


Fig. 8. Reportes de Gráficas generadas.

## MAPAS

Siguiendo en el módulo de reportes que muestra el sistema web SIMCROS, dentro del sitio se pueden observar los mapas generados, este apartado se visualiza en el tercer enlace que se muestra al seleccionar la opción “Reportes”, que se puede observar como “Mapas”. En este apartado se muestra la información de registros del muestreo mostrando su ubicación geográfica exacta dentro del mapa en el sistema web.

La página mostrará tres mapas de secciones diferentes haciendo referencia y enfocándose al apartado correspondiente de cada uno.

Estas opciones se muestran en la parte inferior al seleccionar la opción de “Mapas” tal y como se muestra a continuación en la figura 9.



Fig. 9. Ubicación en el menú principal para ingresar y verificar los reportes por “Mapas”.

Al seleccionar el mapa deseado se desplegará a continuación la información correspondiente enfocada con la información del apartado seleccionado.

1. **Presencia:** Este mapa corresponde a los cálculos de presencia registrados por campo muestreado, mostrando la presencia de las trampas y no presencia de las mismas, esta información se visualiza a nivel técnico únicamente de los registros de los técnicos que se tienen asignados.
2. **Promedio:** Mapa promedio donde muestra los puntos mayores, menor e igual a la media de registros ingresados dentro del sistema.
3. **Rangos:** Mapa por rangos de presencia de las capturas por muestreo realizado.



El tipo de mapa se selecciona presionando la pestaña correspondiente.

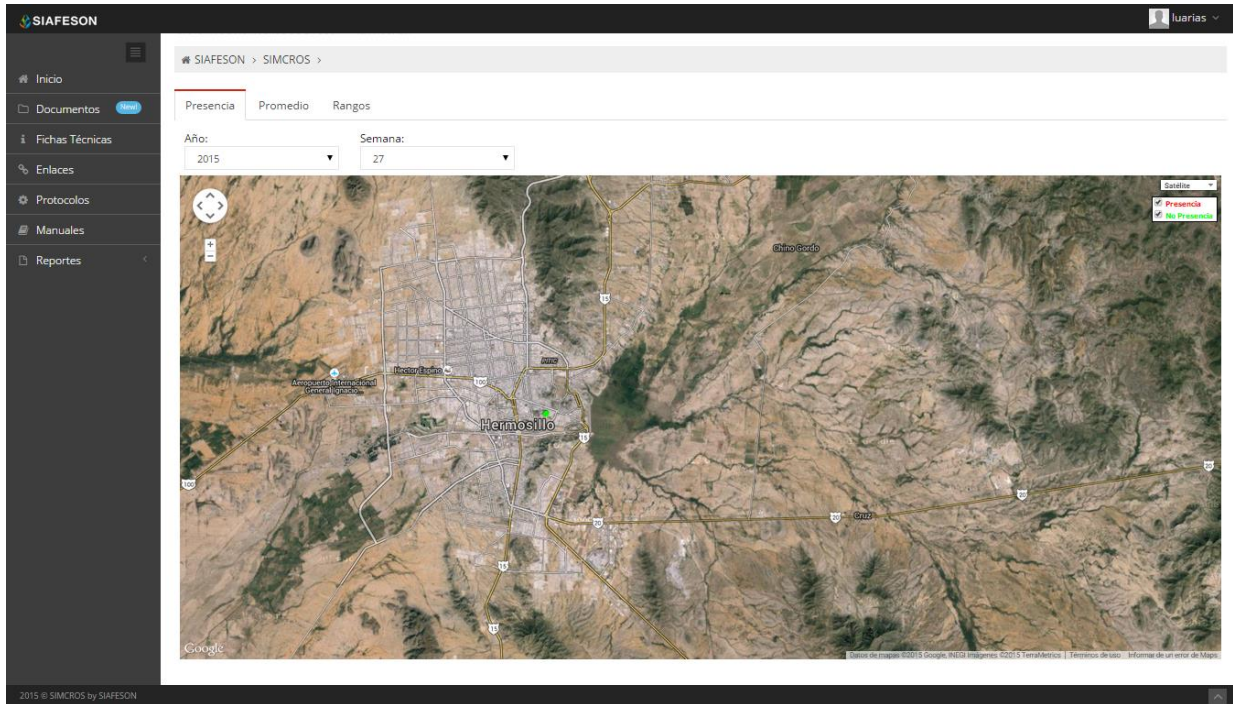


Fig. 10. Visualización de reportes por mapas.



## REPORTE POR CAMPO

Dentro del mismo apartado de reportes se muestra en pantalla la sección para ver el reporte general de los campos registrados para la verificación de información ingresada dentro del sitio web SIMCROS, esta información se visualiza a nivel “*Técnico*” mostrando los registros muestreados dentro de la actividad correspondiente.

Al encontrarse dentro de reporte de mapas es necesario ubicarse dentro del apartado donde se muestra la presencia de las trampas instaladas.

Una vez estando en este apartado, deberá dirigirse hacia la sección de mapas, para esto es necesario seleccionar cualquier pestaña que muestre el apartado: “*Presencia, Promedio, Rangos*”, es preciso dar clic sobre algún punto que se encuentra ubicado en el mapa, una vez de seleccionar un punto se abrirá una ventana con los datos del campo seleccionado tal como el nombre del campo de cómo se encuentra registrada, la superficie total registrada, el número de plantas registradas, número de cochinilla rosada viva, cochinilla rosada parasitada, la densidad poblacional, porcentaje de infestación, y porcentaje de parasitismo registrado. Para ver el reporte completo seleccionamos la opción “*Ver Detalle Campo*”, este enlace se encuentra en la parte inferior de la ventana con la información correspondiente. La siguiente figura 11 explica a detalle cómo acceder al reporte por campo.

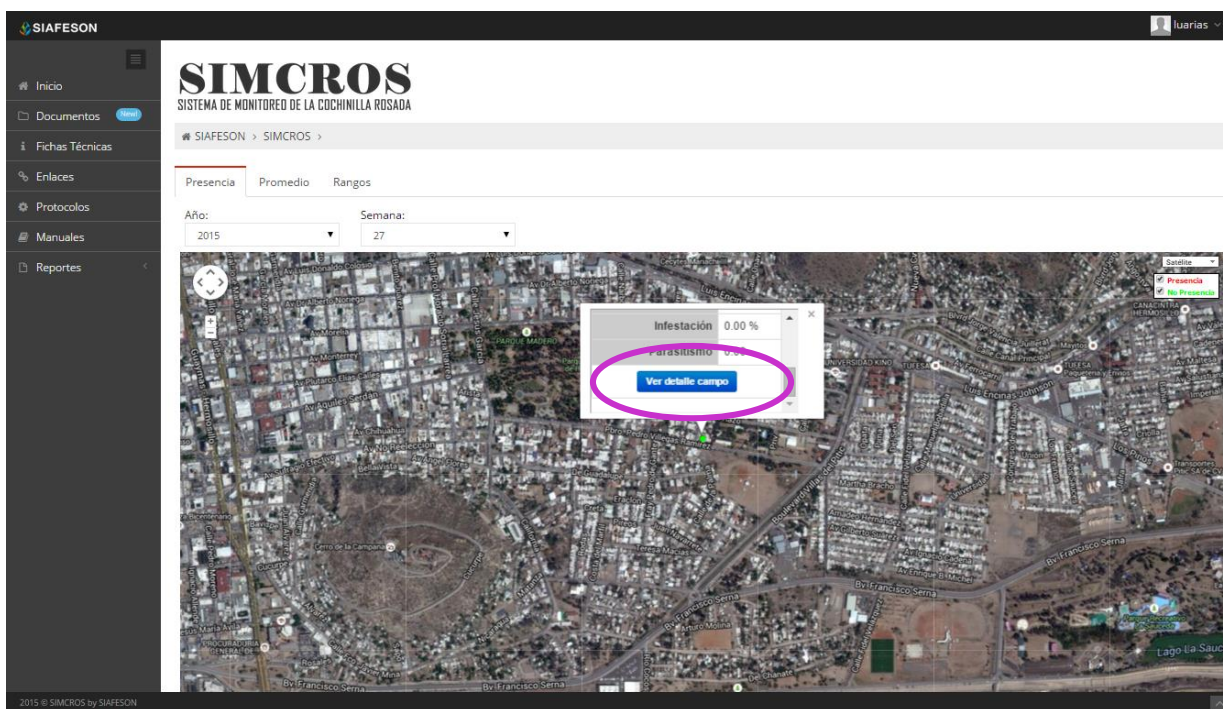


Fig. 11. Ubicación dentro del Mapa para acceder al reporte por campo dentro del reporte general de mapas.



Las secciones que muestra el reporte son las a continuaciones mencionadas (Figura 12):

1. **Información General:** Dentro de la primer tabla que se muestra al ingresar al reporte por campo se muestra la informacion general del campo seleccionado anteriormente, se visualiza la fecha de registro tal como el año y semana dentro de la cual se registro la información, el total de la superficie muestreada, el número registrado de cochinillas rosadas vivas, las cochinillas rosadas encontradas parasitadas, la densidad de población registrada, porcentaje de infestación muestreado y así mismo el porcentaje de parasitismo encontrado.
2. **Tabla de muestreo:** Tabla que muestra información de registros del muestreo realizado dentro del campo seleccionado, mostrando el número de muestreo de cada organo registrado por cada planta muestreada dentro de la cual se visualiza los registros de cochinilla rosada viva y parasitada, de igual manera se visualiza la longitud y latitud de los puntos muestreados.
3. **Mapa de presencia:** Mapa con la distribución espacial del campo seleccionado. Si se da clic sobre el punto que se muestra en el mapa generado se obtiene información detallada del punto seleccionado registrado en el sistema web.

# 1 SIMCROS

SISTEMA DE MONITOREO DE LA COCHINILLA ROSADA

🏠 SIAFESON > SIMCROS >

Reporte de campo: Campo Prueba Anual 2

Información General							
Año	Semana	Superficie	CR Vivas	CR Parasitadas	Densidad Pob.	Infestación	Parasitismo
2015	27	1.800 Ha.	0	0	0.00	0.00 %	0.00



## 2 Tabla de muestreo

Planta	Org 1		Org 2		Org 3		Org 4		Org 5		Latitud	Longitud
	CRV	CRP	CRV	CRP	CRV	CRP	CRV	CRP	CRV	CRP		
Planta 1	0	0	0	0	0	0	0	0	0	0	29.07625600	-110.94167700
Planta 2	0	0	0	0	0	0	0	0	0	0	29.07625600	-110.94167700
Planta 3	0	0	0	0	0	0	0	0	0	0	29.07625600	-110.94167700
Planta 4	0	0	0	0	0	0	0	0	0	0	29.07625600	-110.94167700
Planta 5	0	0	0	0	0	0	0	0	0	0	29.07625600	-110.94167700
Planta 6	0	0	0	0	0	0	0	0	0	0	29.07625600	-110.94167700
Planta 7	0	0	0	0	0	0	0	0	0	0	29.07625600	-110.94167700
Planta 8	0	0	0	0	0	0	0	0	0	0	29.07625600	-110.94167700
Planta 9	0	0	0	0	0	0	0	0	0	0	29.07625600	-110.94167700
Planta 10	0	0	0	0	0	0	0	0	0	0	29.07625600	-110.94167700

## 3 Mapa de presencia

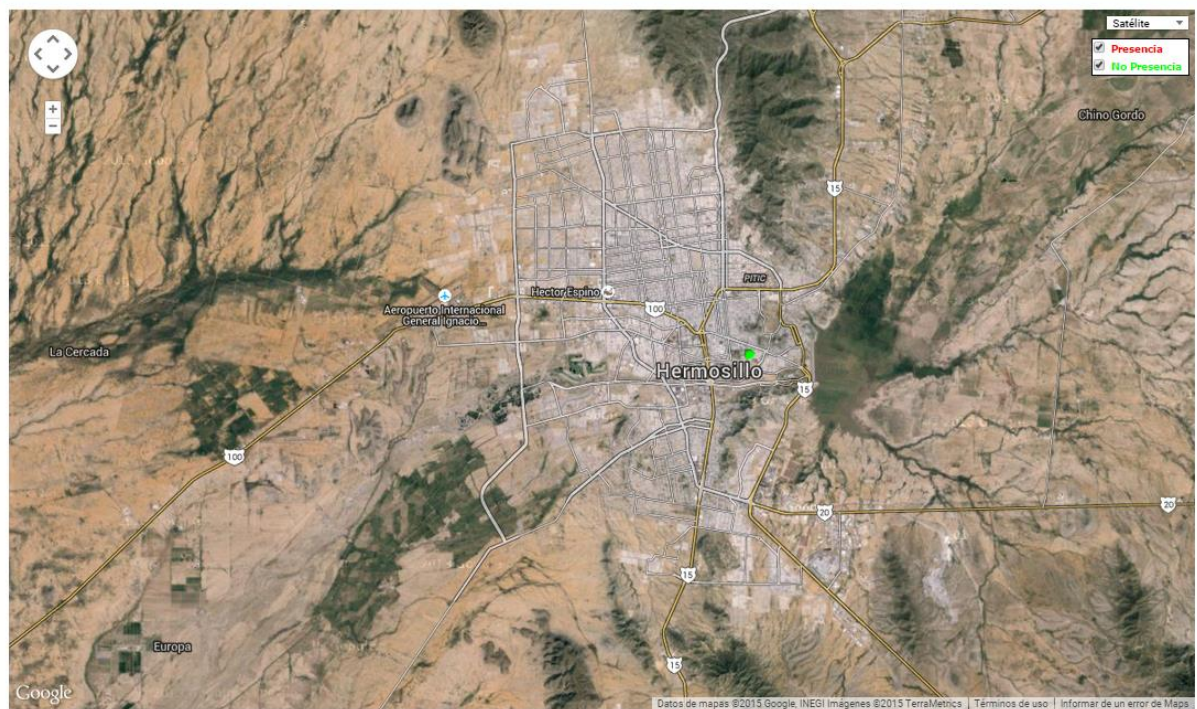


Fig. 12. Reporte por campo.





## VI. SALIR

Es muy importante cerrar sesión dentro del sitio una vez que finalizas con las actividades correspondientes. Es preciso hacer clic en “Salir” para cerrar sesión del sitio web SIMCROS. Al cerrar la sesión se asegura que se ha cerrado de forma correcta y segura su conexión al sistema, y que ningún usuario no autorizado pueda acceder al sitio, después de cerrar sesión, volverá a aparecer la página de identificación.

Es necesario dar clic en el botón “Salir” que se encuentra ubicado en la parte superior derecha del sitio tal como lo muestra la figura 13.



Fig. 13. Ubicación del botón para “Salir” del sistema web SIMCROS.